

**IT Istruzioni per l'installazione**  
**Radiocontrol wireless 433,92MHz con sensore di movimento.**

Caratteristiche tecniche	TO2MP
Alimentazione	pila al litio CR2450
Frequenza	433,92MHz
Grado di protezione	IP40
Consumo in trasm.	12 mA
Numero canali	2
Antenna	incorporata
Portata	≤ 100m
Temp. di esercizio	-10°+55° C
Peso	40g

**DESCRIZIONE DEL PRODOTTO E DESTINAZIONE D'USO**

Il trasmettitore TOUCH è un sensore wireless di movimento con soglia di luminosità e distanza di rilevamento regolabili. I trasmettitori della serie TOUCH sono destinati al comando di automazioni del tipo apri porta: **ogni altro uso è improprio e vietato!**

**VERIFICA DEL TRASMETTITORE**

Prima di memorizzare il trasmettitore nel ricevitore dell'automazione, verificare il suo corretto funzionamento premendo un tasto qualsiasi e contemporaneamente osservando l'accensione del led. Se la batteria è scarica il trasmettitore riduce la portata. Per la procedura di memorizzazione e cancellazione del trasmettitore attenersi alle istruzioni della ricevente. Il trasmettitore TO2MP è compatibile con le versioni di HALO firmware 2.2 o successivo, per maggiori informazioni sui prodotti e per il corretto abbinamento con le nostre ricevitori far riferimento alle istruzioni scaricabili dal sito internet [www.keyautomation.it](http://www.keyautomation.it)

**USO DEL SENSORE**

Quando il sensore è attivo la luce si accende automaticamente quando vede un movimento e la spegne dopo il tempo impostato. Può essere impostata una soglia per evitare di accendere la luce se la luminosità ambientale è sufficiente. L'area di azione, il tempo di spegnimento e la soglia di luminosità possono essere impostati con la procedura del paragrafo successivo.

Il tasto LUCE può essere utilizzato inoltre per inviare comandi:

**PRESSIONE BREVE**= On/Off  
**PRESSIONE LUNGA**= Attivazione o disattivazione del sensore di movimento. Il led di indicazione diventa verde per indicare che il sensore è attivo e rosso per indicare che il sensore è disattivo.

Il tasto FUNZIONE può essere utilizzato per inviare comandi:  
**PRESSIONE BREVE**= Step By Step  
**PRESSIONE LUNGA**= Apertura area azione

**SETTAGGI DEL SENSORE**

Il sensore viene fornito con dei parametri impostati di default: AREA D'AZIONE= massima; SOGLIA DI LUMINOSITÀ= non attiva; TEMPO DI SPEGNIMENTO= 5 minuti. Questi parametri possono essere modificati con la seguente procedura:

- 1- Premere e mantenere premuto il tasto sul retro del sensore. Il led si accende e delicatamente cambia colore.
- 2- Rilasciare il tasto e quando il led si accende del colore corrispondente alla funzione che si vuole modificare.
- 3- Premere brevemente il tasto sul retro del sensore e rilasciarlo.
- 4- Il led si spegne e dopo 3 secondi inizia ad eseguire dei lampeggi.
- 5- Premere brevemente il tasto sul retro per selezionare il valore della funzione desiderata.

**ROSSO** = impostare l'area d'azione del sensore di presenza.

1 = Area d'azione massima; 5 = Area d'azione minima  
**VERDE** = impostare la soglia di luminosità.

1 = Messuna soglia (viene sempre accesa la luce);  
 4 = Livello alto (la luce si accende solo quando è molto buio)  
**BLU** = impostare il tempo di spegnimento.

1 = 5 secondi; 2 = 1 minuto; 3 = 5 minuti; 4 = 20 minuti; 5 = 30 minuti; 6 = 1 ora; 7 = 2 ore; 8 = 4 ore. Ogni volta che verrà selezionato il valore della funzione selezionata la procedura verrà terminata.

**ATTENZIONI!**  
 Pericolo d'esplosione se la batteria è sostituita con un'altra di tipo scorretto. La batteria contiene sostanze inquinanti e quindi non deve essere buttata nei rifiuti comuni, deve essere smaltita utilizzando i metodi di raccolta separata previsti dalle normative vigenti nella vostra zona. Per lo smaltimento della batteria attenersi alle normative vigenti in materia.

Il costruttore **Key Automation S.r.l.**  
 Via Meucci 23, 30027 San Donà di Piave (VE) ITALIA  
 Dichiaro che questo radiocontrol è conforme a tutte le norme tecniche relative al prodotto entro il campo di applicabilità della direttiva 1999/5/CE. Sono state eseguite tutte le necessarie prove di radiofrequenza.

EN 301 489-1:2019 V2.2.1  
 EN 301 489-3:2019 V2.1.1  
 EN 300 220-2:2018 V3.2.1  
 DIRETTIVA UE 2014/53/UE (RED)



Nicola Michelin  
 (Amministratore Delegato)

*Nicola Michelin*

**EN Instructions for the installation**  
**Wireless remote control 433.92MHz with motion sensor.**

Technical features	TO2MP
Supply	CR2450 lithium battery
Frequenza	433,92MHz
Protection degrees	IP40
Transm. consumption	12 mA
Channel number	2
Antenna	incorporated
Estimated range	≤ 100m
Operating temperature	-10°+55° C
Weight	40g

**PRODUCT DESCRIPTION AND FINAL USE**

TOUCH transmitter is a motion sensor with daylight function and settable detection area. It is available in white colour. TOUCH transmitters have been designed for doors automation: **Any other use is strictly forbidden!**

**TRANSMITTER TEST**

Before memorizing the transmitter with the radio-receiver please verify its correct functioning by pushing any button and checking if LED light appear from central position. If out of battery the transmitter should have as a consequence lower signal range. For completing the memorization of the transmitter please look at the instructions of the radio-receiver. The TO2MP transmitter is compatible with HALO firmware versions 2.2 or later. For further information about this product and its compatibility with other radio-receivers please refer to the instructions present on website [www.keyautomation.it](http://www.keyautomation.it)

**USE OF THE SENSOR**

When the sensor is active the light turns on automatically when it sees movement and turns it off after the set time. A threshold can be set to avoid turning on the light if the ambient brightness is sufficient. The action area, the shutdown time and the brightness threshold can be set with the procedure in the next paragraph.

The LIGHT button can also be used to send commands:  
**SHORT PRESS**= On/Off  
**LONG PRESS**= Activation or deactivation of the motion sensor. The indicator LED turns green to indicate that the sensor is active and red to indicate that the sensor is inactive.

The FUNCTION button can be used to send commands:  
**SHORT PRESS**= Step By Step  
**LONG PRESS**= Ventilation opening

**SENSOR SETTING**

The sensor is supplied with pre-set parameters:  
**DETECTION AREA**= max ; **BRIGHTNESS THRESHOLD**= off ; **TIMED ON**= 5 minutes. These parameters can be modify with following procedure:

- 1 - Press and hold the button on the back of the sensor: the led turns on and cyclically changes color.
- 2 - Release the button when the led is on the color corresponding to the function that you want to modify.
- 3 - Briefly press the button on the back of the sensor and release it.
- 4 - The LED turns off and after 3 seconds it starts flashing.
- 5 - Briefly press the button on the back to select the desired function value.

**RED** = set the detection area of the sensor.

1 = Max detection area; 5 = Min detection area  
**GREEN** = set the brightness threshold of the sensor. 1 = No threshold (the sensor always turns on the light); 4 = High level (the light turns on only when in deep darkness)

**BLUE** = set the timed on off the light. 1 = 5 seconds; 2 = 1 minute; 3 = 5 minutes; 4 = 20 minutes; 5 = 30 minutes; 6 = 1 hour; 7 = 2 hours; 8 = 4 hours.

Each time the value of the selected function is selected, the procedure will be terminated.

**ATTENTION!**  
 There is a chance of explosion for the transmitter to be considered if the original battery is replaced with a not-equivalent one. Battery contains dangerous elements and it can't be thrown away in the common waste. It has to be specifically recycled according to current and local regulations in charge in your country.

The manufacturer **Key Automation S.r.l.**  
 Via Meucci 23, 30027 San Donà di Piave (VE) ITALIA  
 Declares that this transmitter was designed and made according to all technical regulations related to this product and in full respect of all range of applications session 1999/5/CE. All radiofrequency tests have been performed with positive result.

EN 301 489-1:2019 V2.2.1  
 EN 301 489-3:2019 V2.1.1  
 EN 300 220-2:2018 V3.2.1  
 EU DIRECTIVE 2014/53/UE (RED)



Nicola Michelin  
 (Managing Director)

*Nicola Michelin*

**FR Émissions pour l'installation**  
**Émetteur sans fil 433,92MHz avec détecteur de mouvement.**

Caractéristiques techniques	TO2MP
Alimentation	pile au lithium CR2450
Frequenza	433,92MHz
Degrés de protection	IP40
Consom. de l'émission	12mA
Nombre de canal	2
Antenne	intégrée
Portée estimée	≤ 100m
Temp. de fonctionnement	-10°+55° C
Poids	40g

**DESCRIPTION DU PRODUIT ET USAGE PRÉVU**

L'émetteur TOUCH est un capteur de mouvement sans fil avec seuil de luminosité et distance de détection définissables. Les émetteurs de la série TOUCH sont destinés à la commande automatisée de la porte: **toute autre utilisation est inappropriée et interdite!**

**CONTRÔLE DE L'ÉMETTEUR**

Avant de stocker l'émetteur dans le récepteur d'automatisation, assurez-vous de son bon fonctionnement en appuyant sur n'importe quelle touche et en observant simultanément l'allumage de la LED. Si la batterie est faible, l'émetteur réduit considérablement le débit. Pour la procédure de stockage et de suppression de l'émetteur, suivez les instructions du récepteur. L'émetteur TO2MP est compatible avec les versions 2.2 ou ultérieures du micrologiciel HALO. Pour plus d'informations sur les produits et pour la combinaison correcte avec nos récepteurs, reportez-vous aux instructions téléchargeables sur le site [www.keyautomation.it](http://www.keyautomation.it)

**UTILISATION DU CAPTEUR**

Lorsque le capteur est actif, la lumière s'allume automatiquement lorsqu'elle voit un mouvement et s'éteint après le temps défini. Un seuil peut être réglé pour éviter d'allumer la lumière si la luminosité ambiante est suffisante. La zone d'action, le temps d'arrêt et le seuil de luminosité peuvent être réglés avec la procédure du paragraphe suivant.

La touche LIGHT peut également être utilisée pour envoyer des commandes:

**COURTE PRESSION**= Marche/Arrêt  
**PRESSION LONGUE**= Activation ou désactivation du détecteur de mouvement. Le voyant LED devient vert pour indiquer que le capteur est actif et rouge pour indiquer que le capteur est inactif.

La touche FONCTION peut être utilisée pour envoyer des commandes:

**COURTE PRESSION**= Pas à Pas  
**PRESSION LONGUE**= Ouverture aération

**RÉGLAGES DU CAPTEUR**

Le capteur est livré avec des paramètres définis par défaut: ZONE D'ACTION= maximum; SEUIL DE LUMINOSITÉ= non actif; TEMPS D'ARRÊT= 5 minutes. Ces paramètres peuvent être modifiés selon la procédure suivante:

- 1 - Appuyez et maintenez enfoncé le bouton à l'arrière du capteur: La led s'allume et change cycliquement de couleur.
- 2 - Relâchez le bouton lorsque la LED s'allume dans la couleur correspondant à la fonction que vous souhaitez modifier.
- 3 - Appuyez brièvement sur le bouton situé au dos du capteur et relâchez-le.
- 4 - La LED s'éteint et après 3 secondes elle se met à clignoter.
- 5 - Appuyez brièvement sur le bouton au dos pour sélectionner la valeur de fonction souhaitée.

**ROUGE** = définit la zone d'action du capteur de présence. 1 = Domaine d'action maximum ; 5 = Domaine d'action minimum

**VERT** = définir le seuil de luminosité. 1 = Pas de seuil (la lumière est toujours allumée); 4 = Niveau élevé (la lumière ne s'allume que lorsqu'il fait très sombre)

**BLEU** = définissez les temps d'arrêt. 1 = 5 secondes ; 2 = 1 minute ; 3 = 5 minutes ; 4 = 20 minutes ; 5 = 30 minutes ; 6 = 1 heure ; 7 = 2 heures ; 8 = 4 heures.

Chaque fois que la valeur de la fonction sélectionnée est sélectionnée, la procédure sera terminée.

**ATTENTION!**  
 Il y a une chance d'explosion à considérer pour l'émetteur si la pile d'origine est remplacée par une pile inéquivalente. La pile contient des éléments dangereux et ne doit pas être jetée dans la poubelle ordinaire. Elle doit être spécifiquement recyclée.

Le fabricant **Key Automation S.r.l.**  
 Via Meucci 23, 30027 San Donà di Piave (VE) ITALIA  
 Déclare que cet émetteur a été conçu et fabriqué selon toutes les règles techniques relatives à ce produit et dans le plein respect de toute la gamme des applications de la session 1999/5/CE. Tous les tests de radiofréquence ont été réalisés avec un résultat positif.

EN 301 489-1:2019 V2.2.1  
 EN 301 489-3:2019 V2.1.1  
 EN 300 220-2:2018 V3.2.1  
 DIRECTIVE UE 2014/53/UE (RED)



Nicola Michelin  
 (Directeur Général)

*Nicola Michelin*

**DE Technische Merkmale**  
**433,92 MHz Funkfernbedienung mit Bewegungssensor.**

Technische Merkmale	TO2MP
Versorgung	CR2450 Lithiumbatterie
Frequenz	433,92MHz
Schutzgrad	IP40
Verbrauch bei Übertr.	12mA
Anzahl der Kanäle	2
Antenne	eingebaut
Reichweite	≤ 100m
Betriebstemp.	-10...+55°C
Gewicht	40g

**BESCHREIBUNG DES PRODUKTS UND VERWENDUNGSSWECK**

Der TOUCH-SENDER ist ein drahtloser Bewegungssensor mit einstellbarer Helligkeitsschwelle und Abstandserfassung. Die Sender der TOUCH-SERIE sind für die Automatisierungssteuerung des Typs Tür. Jeder andere Gebrauch ist zweckfremd und verboten!

**SENDERPRÜFUNG**

Überprüfen Sie vor der Speicherung des Senders im Automatisierungsempfänger dessen korrekte Funktion durch Drücken einer beliebigen Taste und gleichzeitig Beobachten des Einschaltens der LED. Wenn der Batteriestand niedrig ist, reduziert der Sender die Leistung erheblich. Um den Sender zu speichern und zu löschen, befolgen Sie die Anweisungen des Empfängers. Der TO2MP-Sender ist mit HALO-Firmwareversionen 2.2 oder höher kompatibel. Weitere Informationen zu den Produkten und die richtige Kombination mit unseren Empfängern finden Sie in den Anweisungen, die von der Website [www.keyautomation.it](http://www.keyautomation.it) heruntergeladen werden können.

**VERWENDUNG DES SENSORS**

Wenn der Sensor aktiv ist, schaltet sich das Licht automatisch ein, wenn es eine Bewegung sieht, und schaltet es nach der eingestellten Zeit aus. Es kann ein Schwellenwert eingestellt werden, um das Einschalten des Lichts bei ausreichender Umgebungshelligkeit zu vermeiden. Der Aktionsbereich, die Abschaltzeit und die Helligkeitsschwelle können mit dem Verfahren im nächsten Absatz eingestellt werden. Die LIGHT-Taste kann auch zum Senden von Befehlen verwendet werden:

**KURZER DRÜCK**= Ein/Aus  
**LANGER DRÜCK**= Aktivierung oder Deaktivierung des Bewegungssensors. Die Anzeige-LED wird grün, um anzuzeigen, dass der Sensor aktiv ist, und rot, um anzuzeigen, dass der Sensor inaktiv ist.

Die FUNKTIONSTASTE kann zum Senden von Befehlen verwendet werden:

**KURZER DRÜCK**= Schrittbetrieb  
**LANGER DRÜCK**= Öffnung der Lüftung

**SENSOREINSTELLUNGEN**

Der Sensor wird mit standardmäßig eingestellten Parametern geliefert: AKTIONSBEREICH = maximum; HELLGKEITSSCHWELLE = nicht aktiv; ABSCHALTZEIT = 5 Minuten. Diese Parameter können wie folgt geändert werden:

- 1 - Drücken und halten Sie die Taste auf der Rückseite des Sensors: Die LED leuchtet und die Farbe wechselt zyklisch.
- 2 - Lassen Sie die Taste los, wenn die LED in der Farbe leuchtet, die der Funktion entspricht, die Sie ändern möchten.
- 3 - Drücken Sie kurz die Taste auf der Rückseite des Sensors und lassen Sie sie los.
- 4 - Die LED erlischt und nach 3 Sekunden beginnt sie zu blinken.
- 5 - Drücken Sie kurz die Taste auf der Rückseite, um den gewünschten Funktionswert auszuwählen.

**ROT** = Einstellen des Aktionsbereichs des Präsenzensors. 1 = Maximaler Aktionsbereich; 5 = Minimaler Aktionsbereich

**GRÜN** = Einstellen der Helligkeitsschwelle. 1 = Keine Schwelle (das Licht ist immer eingeschaltet); 4 = Hoher Pegel (das Licht schaltet sich nur ein, wenn es sehr dunkel ist)

**BLAU** = Einstellen der Abschaltzeit. 1 = 5 Sekunden; 2 = 1 Minute; 3 = 5 Minuten; 4 = 20 Minuten; 5 = 30 Minuten; 6 = 1 Stunde; 7 = 2 Stunden; 8 = 4 Stunden. Jedes Mal, wenn der Wert der ausgewählten Funktion ausgewählt wird, wird der Vorgang beendet.

**ACHTUNG!**  
 Wenn man die Batterie mit einer anderen, nicht dem Typ entsprechenden austauscht, besteht Explosionsgefahr. Die Batterie enthält Schadstoffe und darf daher nicht in den normalen Abfall geworfen werden, sondern muss den Verfahren der Mülltrennung, die in Ihrer Zone von den geltenden Bestimmungen vorgegeben sind, entsorgt werden. Für die Entsorgung der Batterie die diesbezüglichen Bestimmungen beachten.

Der Hersteller **Key Automation S.r.l.**  
 Via Meucci 23, 30027 San Donà di Piave (VE) ITALIA  
 Erklärt, dass diese Funksteuerung allen technischen Normen innerhalb des Anwendungsbereiches der Richtlinie 1999/5/CE entspricht. Alle erforderlichen Funkfrequenztzests wurden durchgeführt.

EN 301 489-1:2019 V2.2.1  
 EN 301 489-3:2019 V2.1.1  
 EN 300 220-2:2018 V3.2.1  
 EU-RICHTLINIE 2014/53/UE (RED)

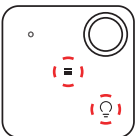


Nicola Michelin  
 (Geschäftsführer)

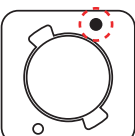
*Nicola Michelin*



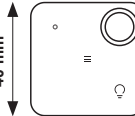
AREA TOUCH



PROGRAMMING



40 mm



**ES Instrucciones de uso para el instalador de Transmisor 433,92MHz con sensor de movimiento.**

Características técnicas	TO2MP
Sumin. de energía	batería de litio CR2450
Frecuencia	433,92MHz
Grados de protección	IP40
Consumo de la transm.	12mA
Número de canales	1/2
Antena	incorporada
Rango estimado	≤ 100m
Temp. de operación	-10°+55° C
Peso	40g

**DESCRIPCIÓN DEL PRODUCTO Y USO FINAL**

El transmisor TOUCH es un sensor de movimiento inalámbrico con umbral de brillo y distancia de detección ajustables. Los transmisores de la serie TOUCH están destinados al control de automatización del tipo abre portones: **¡Cualquier otro uso está estrictamente prohibido!**

**COMPROBACIÓN DEL TRANSMISOR**

Antes de memorizar el transmisor en el receptor de automatización, compruebe su correcto funcionamiento pulsando cualquier tecla y observando simultáneamente el LED encendido. Si la batería está baja, el transmisor reduce significativamente el caudal. Para el procedimiento de memorización y eliminación del transmisor, siga las instrucciones del receptor. El transmisor TO2MP es compatible con las versiones 2.2 o posteriores del firmware HALO. Para obtener más información sobre los productos y para la combinación correcta con nuestros receptores, consulte las instrucciones descargables de la página web [www.keyautomation.it](http://www.keyautomation.it)

**USO DEL SENSOR**

Cuando el sensor está activo, la luz se enciende automáticamente cuando ve movimiento y se apaga después del tiempo establecido. Se puede establecer un umbral para evitar encender la luz si el brillo ambiental es suficiente. El área de acción, el tiempo de apagado y el umbral de brillo se pueden configurar con el procedimiento del siguiente párrafo. La tecla LIGHT también se puede utilizar para enviar comandos.

PRESSION CORTA = On/Off

PRESSION LARGA = Activación o desactivación del sensor de movimiento. El indicador LED se vuelve verde para indicar que el sensor está activo y rojo para indicar que el sensor está inactivo.

La tecla FUNCIÓN se puede utilizar para enviar comandos: PRESSION CORTA = Paso a Paso PRESSION LARGA = Apertura ventilación

**AJUSTES DEL SENSOR**

El sensor se suministra con parámetros establecidos de forma predeterminada: ÁREA DE ACCIÓN = máximo; UMBRAL DE BRILLO = no activo; TIEMPO DE APAGADO = 5 minutos. Estos parámetros se pueden modificar con el siguiente procedimiento:

- 1 - Pulse y mantenga pulsado el botón en la parte posterior del sensor: El LED se enciende y cambia cíclicamente de color.
- 2 - Suelte la tecla cuando el LED se encienda en el color correspondiente a la función que desea cambiar.
- 3 - Presione brevemente el botón en la parte posterior del sensor y suéltelo.
- 4 - El LED se apaga y después de 3 segundos comienza a parpadear.
- 5 - Pulsar brevemente el botón de la tecla trasera para seleccionar el valor de función deseado.

**ROJO** = establecer el área de acción del sensor de presencia. 1 = Ámbito de acción máximo; 5 = Ámbito de acción mínimo

**VERDE** = establecer el umbral de brillo. 1 = Sin umbral (la luz siempre está encendida); 4 = Nivel alto (la luz se enciende solo cuando está muy oscura)

**AZUL** = establecer tiempo de apagado. 1 = 5 segundos; 2 = 1 minuto; 3 = 5 minutos; 4 = 20 minutos; 5 = 30 minutos; 6 = 1 hora; 7 = 2 horas; 8 = 4 horas.

Cada vez que se selecciona el valor de la función seleccionada, el procedimiento finalizara.

**¡ATENCIÓN!**

Existe la posibilidad de que ocurra una explosión del transmisor que debería ser considerada si es que la batería original es reemplazada con una que no sea equivalente. La batería contiene elementos peligrosos y no puede ser eliminada junto con los desechos comunes. Esta tiene que ser reciclada de acuerdo a lo dispuesto específicamente por las regulaciones actuales y locales que sean aplicables en su país.

El fabricante **Key Automation S.r.l.**

Via Meucci 23, 30027 San Donà di Piave (VE) ITALIA declara que este transmisor fue diseñado y fabricado de acuerdo con todas las regulaciones técnicas relacionadas para producto y con un completo respeto de todos los rangos de aplicaciones de acuerdo a la sesión 1999/5/CE. Todas las pruebas de radiofrecuencia han sido realizadas con resultados positivos.

EN 301 489-1:2019 V2.2.1

EN 301 489-3:2019 V2.1.1

EN 300 220-2:2018 V3.2.1

DIRECTIVA DE LA UE 2014/53/UE (RED)



Nicola Michelin  
(Director Gerente)

**ES Instrucciones de uso para el instalador de Transmisor 433,92MHz con sensor de movimiento.**

Características técnicas	TO2MP
Fornecido	batería de litio CR2450
Frequência	433,92MHz
Graus de proteção	IP40
Consumo de transmissão	12mA
Número do Canal	1/2
Antena	incorporada
Alcance estimado	≤ 100m
Temperat. de operação	-10°+55° C
Peso	40g

**DESCRIPÇÃO DE PRODUTO E USO FINAL**

O transmisor TOUCH é um sensor de movimento sem fio com limite de luminosidade e distância de detecção configuráveis. Os transmissores da série TOUCH se destinam ao comando de sistemas de automação para abertura de portões: **Qualquer outro uso é estrictamente proibido!**

**VERIFICAÇÃO DO TRANSMISSOR**

Antes de memorizar o transmissor no receptor do sistema de automação, verifique seu funcionamento correto premindo uma tecla qualquer, observando ao mesmo tempo o acendimento do led. Se a bateria estiver descarregada, o transmissor reduz significativamente o alcance. Para o procedimento de memorização e exclusão do transmissor, siga as instruções do receptor. O transmissor TO2MP é compatível com firmware HALO versões 2.2 ou posteriores. Para obter mais informações sobre os produtos e a combinação correta com nossos receptores, consulte as instruções, que podem ser baixadas no site [www.keyautomation.it](http://www.keyautomation.it)

**UTILIZAÇÃO DO SENSOR**

Quando o sensor está ativo, a luz acende automaticamente ao ver movimento e apaga após o tempo definido. Um limite pode ser definido para evitar ligar a luz se o brilho do ambiente for suficiente. A área de ação, o tempo de desligamento e o limite de brilho podem ser definidos com o procedimento no próximo parágrafo. A tecla LIGHT também pode ser usada para enviar comandos.

PRESSÃO BREVE = Ligar/Desligar

PRESSÃO LONGA = Ativação ou desativação do sensor de movimento. O LED indicador fica verde para indicar que o sensor está ativo e vermelho para indicar que o sensor está inativo.

A tecla FUNÇÃO pode ser usada para enviar comandos: PRESSÃO BREVE = Passo a Passo PRESSÃO LONGA = Abertura ventilação

**DEFINIÇÕES DO SENSOR**

- 1 - Pressione e segure o botão na parte de trás do sensor: O led se acende e muda de cor cíclicamente.
- 2 - Solte a tecla quando o led se acender na cor correspondente à função que deseja alterar.
- 3 - Pressione brevemente o botão na parte traseira do sensor e solte-o.
- 4 - O LED apaga e após 3 segundos começa a piscar.
- 5 - Pressione brevemente o botão na parte traseira para selecionar o valor da função desejada.

**VERMELHO** = configurar a área de ação do sensor de presença. 1 = Área de ação máxima; 5 = Área de ação mínima

**VERDE** = configurar o limite de luminosidade. 1 = Nenhum limite (a luz se acende sempre); 4 = Nivel alto (a luz se acende apenas quando estiver muito escuro)

**AZUL** = configurar o tempo de apagamento. 1 = 5 segundos; 2 = 1 minuto; 3 = 5 minutos; 4 = 20 minutos; 5 = 30 minutos; 6 = 1 hora; 7 = 2 horas; 8 = 4 horas. Cada vez que o valor da função selecionada for selecionado, o procedimento será encerrado.

**ATENÇÃO!**

Há possibilidade de explosão do transmissor se a bateria original for substituída por uma não-equivalente. A bateria contém elementos perigosos e não pode ser jogada fora em lixo comum. Ela deve ser reciclada de acordo com as normas e regulamentações em vigor no seu país.

O fabricante **Key Automation S.r.l.**

Via Meucci 23, 30027 San Donà di Piave (VE) ITALIA Declara que esse este transmissor foi projetado e foi feito de acordo com todos regulamentos técnicos relacionados a este produto e em respeito pleno de todo o alcance de aplicações sessão 1999/5/CE. Todas as provas de radiofrequência foram executadas com resultado positivo.

EN 301 489-1:2019 V2.2.1

EN 301 489-3:2019 V2.1.1

EN 300 220-2:2018 V3.2.1

DIRECTIVA DA UE 2014/53/UE (RED)



Nicola Michelin  
(Diretor Geral)

**ES Instrucciones de uso para el instalador de Nadajnik 433,92MHz z czujnikiem ruchu.**

Właściwości techniczne	TO2MP
Zasilanie	bateria litowa CR2450
Częstotliwość	433,92MHz
Stopień ochrony	IP40
Zużycie transmisyjii	12mA
Liczba kanałów	1/2
Antena	załączona
Przybliżony zasięg	≤ 100m
Temperatura pracy	-10°+55° C
Waga	40g

**OPIS PRODUKTU I UŻYCIE KOŃCOWE**

Nadajnik TOUCH jest bezprzewodowym czujnikiem ruchu z regulowanym progiem jasności i odległości wykrywania. Nadajniki serii TOUCH są przeznaczone do sterowania mechanizmami do otwierania drzwi, bram i podobnych: **Zabrania się jakiegokolwiek innego użytku!**

**KONTROLA NADAJNIKA**

Przed zapisaniem nadajnika na odbiorniku mechanizmu należy sprawdzić, czy funkcjonuje prawidłowo. Naciśnięcie na dowolny przycisk i sprawdź, czy zapala się dioda led. Jeśli akumulator jest rozładowany, nadajnik ogranicza swoją zdolność. Procedura zapisywania i usuwania nadajnika musi być wykonana zgodnie z instrukcjami przekazywanymi przez jednostkę odbierającą. Nadajnik TO2MP jest kompatybilny z oprogramowaniem HALO w wersji 2.2 lub nowszej. Aby uzyskać większą ilość informacji dotyczących produktów i prawidłowego powiązania z naszymi odbiornikami, powołaj się na informację zawarte w instrukcjach, które można pobrać ze strony internetowej [www.keyautomation.it](http://www.keyautomation.it)

**UŻYWANIE CZUJNIKA**

Gdy czujnik jest aktywny, światło włącza się automatycznie, gdy widzi ruch i wyłącza je po ustawionym czasie. Można ustawić próg, aby uniknąć włączenia światła, jeśli jasność otoczenia jest wystarczająca. Obszar działania, czas wyłączenia i próg jasności można ustawić za pomocą procedury w następnym akapicie. Klawisz LIGHT może być również używany do wysłania poleceń:

KRÓTKIE NACIŚNIĘCIE = On/Off

DEŁGIE NACIŚNIĘCIE = Aktywacja lub dezaktywacja czujnika ruchu. Wskaźnik LED zmieni kolor na zielony, aby wskazać, że czujnik jest aktywny, a czerwony, aby wskazać, że czujnik jest nieaktywny.

Klawisz FUNKCYJNY może być używany do wysłania poleceń: KRÓTKIE NACIŚNIĘCIE = Krok po Kroku DEŁGIE NACIŚNIĘCIE = otwieranie na użytek przewietrzania

**USTAWIENIA CZUJNIKA**

- 1 - Naciśnąć i przytrzymać wciśnięty przycisk znajdujący się w tylnej części czujnika: Zapali się dioda led, które następnie będzie cyklicznie zmieniać kolor.
- 2 - Zwolnić przycisk, kiedy dioda led zapali się na kolor odpowiadający funkcji, którą chce się zmienić.
- 3 - Krótko naciśnij przycisk z tyłu czujnika i zwolnij go.
- 4 - Dioda LED gaśnie i po 3 sekundach zaczyna migać.
- 5 - Krótko naciśnij przycisk z tyłu, aby wybrać żądaną wartość funkcji.

**CZERWONY** = ustawianie obszaru działania czujnika obecności. 1 = Maksymalny obszar działania; 5 = Minimalny obszar działania

**ZIELONY** = ustawianie progu jasności. 1 = Brak progu (światło jest ciągle włączone); 4 = Wysoki poziom (światło zapala się tylko wtedy, gdy jest bardzo ciemno)

**NIEBIESKI** = ustawianie czasu wyłączenia. 1 = 5 sekund; 2 = 1 minuta; 3 = 5 minut; 4 = 20 minut; 5 = 30 minut; 6 = 1 godzina; 7 = 2 godziny; 8 = 4 godziny. Każdorazowe wybranie wartości wybranej funkcji spowoduje zakończenie procedury.

**UWAGA:**

Istnieje ryzyko wybuchu, jeśli oryginalna bateria została wymieniona na baterię nie będącą jej odpowiednikiem. Bateria zawiera niebezpieczne elementy i nie może być wyrzucana wraz z powszechnymi odpadkami. Musi być odpowiednio utylizowana zgodnie z obowiązującymi w danym kraju przepisami.

Producent **Key Automation S.r.l.**

Via Meucci 23, 30027 San Donà di Piave (VE) ITALIA oświadcza, że nadajnik został zaprojektowany i wykonany zgodnie ze wszystkimi przepisami związanymi z tym produktem i z poszanowaniem wszelkiego rodzaju zastosowań sesji 1999/5/CE. Wszystkie testy częstotliwości radiowej zostały wykonane z wynikiem pozytywnym.

EN 301 489-1:2019 V2.2.1

EN 301 489-3:2019 V2.1.1

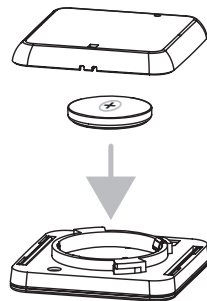
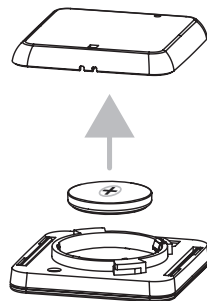
EN 300 220-2:2018 V3.2.1

DYREKTYWA UE 2014/53/UE (RED)



Nicola Michelin  
(Dyrektor Naczelny)

IT Cambio cover/Sostituzione della batteria  
UK Cover change/Replacing the battery  
FR Changement de couvercle/Remplacement de la pile  
DE Abdeckung Wecheln/Ersatz der batterie  
ES Cambio De Cubierta/Sustitucion de la bateria  
PT Cobertura De Troca/Substituição da bateria  
PL Wymiana Obudowy/Wymiana baterii



KEY AUTOMATION S.r.l

Via Meucci 23

30027 San Donà di Piave (Ve) Italia

T. +39 0421.307.456

F. +39 0421.656.98

[www.keyautomation.it](http://www.keyautomation.it)

[info@keyautomation.it](mailto:info@keyautomation.it)